

**Организация и проведение
государственной итоговой аттестации
по образовательным программам
среднего общего образования
в 2026 году**

Нормативные документы

Федеральный закон «Об образовании в РФ» от 29 декабря 2012 года № 273 – ФЗ (с изм.)

Приказ Министерства просвещения Российской Федерации и Федеральной службы по надзору в сфере образования и науки от 4 апреля 2023 г. № 233/552 «Об утверждении Порядка проведения государственной итоговой аттестации по образовательным программам среднего общего образования»



Приказ Министерства просвещения Российской Федерации и Федеральной службы по надзору в сфере образования и науки от 22 февраля 2023 г. №131/274 «Об утверждении особенностей проведения государственной итоговой аттестации по образовательным программам основного общего и среднего общего образования, формы проведения государственной итоговой аттестации и условий допуска к ней в 2022/23, 2023/24, 2024/25, 2025/26 учебных годах»



Приказ Департамента образования города Москвы от 07 ноября 2023 г. № 1053 «Об утверждении Порядка проведения итогового сочинения (изложения)» (в действующих редакциях)

Приказ Министерства просвещения Российской Федерации от 5 октября 2020 года №546 «Об утверждении Порядка заполнения, учета и выдачи аттестатов об основном общем и среднем общем образовании и их дубликатов»



Условия допуска к ГИА



Государственная итоговая аттестация (ГИА-9):

- завершает освоение основных образовательных программ;
- является обязательной для всех выпускников 11-ых классов;
- влияет на получение аттестата о среднем общем образовании.

К ГИА-11 допускаются обучающиеся:

- не имеющие академической задолженности;
- в полном объеме выполнившие образовательную программу;
- имеющие результат «зачёт» за итоговое сочинение.

Формы проведения ГИА, предметы

ЕГЭ

единый государственный
экзамен

ГВЭ

государственный выпускной
экзамен

Обязательные предметы: **русский язык, математика (базовая или профильная) .**

Предметы по выбору: литература, физика, химия, биология, география, история, обществознание, иностранные языки, информатика

Участники ГИА сдают на добровольной основе по своему выбору для предоставления результатов ЕГЭ при приеме в ВУЗ.

В форме ГВЭ сдаются только 2 предмета: русский язык и математика.

* допускается сочетание форм проведения ЕГЭ и ГВЭ

Математика

**Профильная
(100 б)**

**Базовая
(отметка)**

Математика базовая – ЕГЭ, результаты которого признаются в качестве результатов ГИА (для получения аттестата).

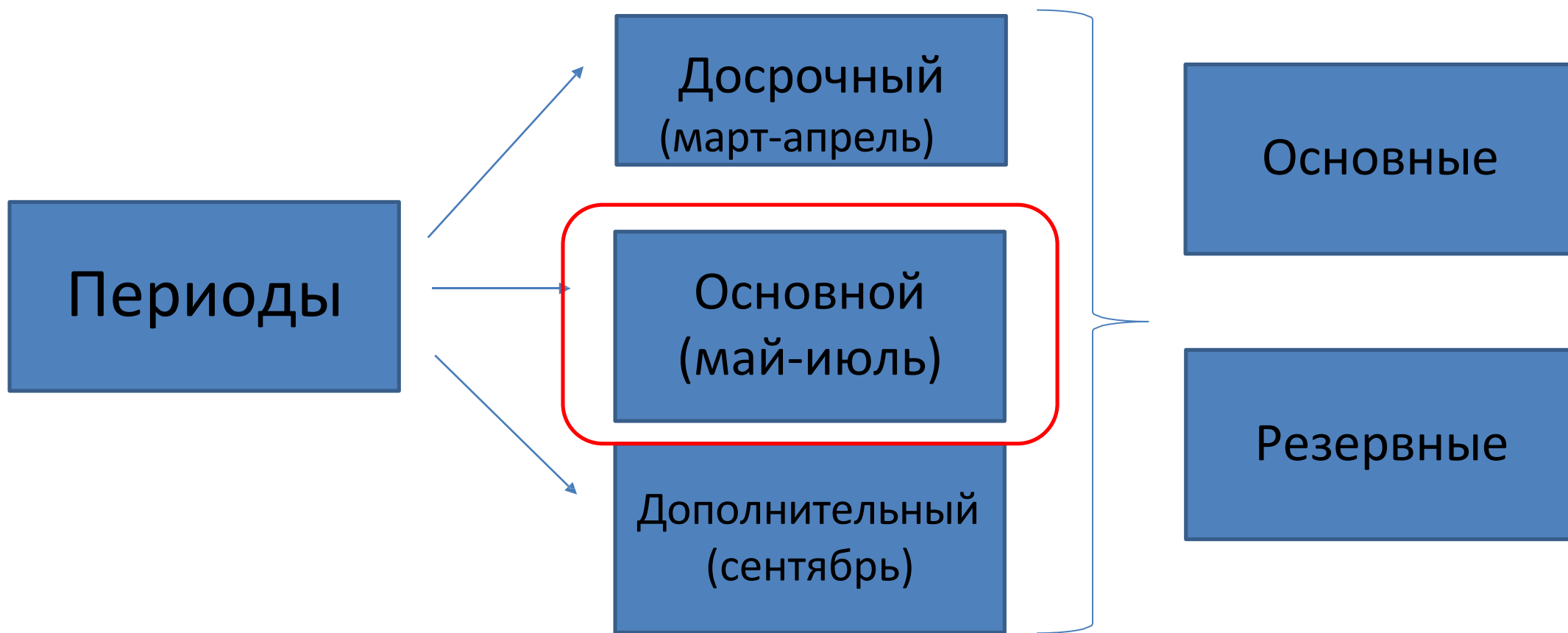
Математика профильная – ЕГЭ, результаты которого признаются в качестве результатов ГИА (для получения аттестата), а также в качестве результатов вступительных испытаний при приеме в ВУЗ.

Технологии проведения ЕГЭ в г. Москве

- ЭМ в электронном виде доставляются в пункт приема экзамена.
- Компьютерная форма проведения по предметам «Информатика», «Иностранный язык» (устная часть) (используется специализированное программное обеспечение).
- ЕГЭ по иностранному языку состоит из 2 частей (письменной и устной) и проводится в разные дни.
- При проведении ГИА-11 аудитории оборудуются средствами видеонаблюдения.

Сроки проведения ГИА

Для проведения ЕГЭ и ГВЭ предусматривается единое расписание экзаменов, продолжительность проведения экзаменов, требования к использованию средств обучения и воспитания, используемых при проведении экзаменов, которые ежегодно утверждаются приказом Министерства просвещения РФ и Федеральной службы по надзору в сфере образования и науки.



Для участников ГИА-11, не имеющих возможности по уважительным причинам (болезнь или иные обстоятельства), **подтвержденным документально**, пройти ГИА-11 в основные сроки, экзамены проводятся в досрочный период.

Итоговое сочинение (изложение)



3 декабря 2025 года – основной срок проведения
4 февраля 2026 года – дополнительный срок проведения
8 апреля 2026 года – дополнительный срок проведения



Регистрация на итоговое сочинение (изложение) не позднее
двух недель до начала его проведения **(до 19.11.2025 г.)**

Итоговое сочинение (изложение)

- Продолжительность проведения: 3 часа 55 минут.
- Система оценивания – «зачет/незачет».
- Результат ИС (как условия допуска к ГИА-11) действует **бессрочно**.
- В случае предоставления при приеме в ВУЗ действителен **в течение 4-х лет, следующих за годом написания**.
- Справка об установлении инвалидности и/или заключение ЦПМПК дает право на добавление 1,5 часов к продолжительности проведения итогового сочинения (изложения) и выбор между сочинением и изложением.

Итоговое сочинение (изложение)

СТРУКТУРА ЗАКРЫТОГО БАНКА ТЕМ ИТОГОВОГО СОЧИНЕНИЯ

Комплекты тем итогового сочинения формируются из закрытого банка тем итогового сочинения. Он включает в себя более 2000 тем сочинений. Банк содержит как темы, которые использовались в прошлые годы, так и новые темы, разработанные в последние годы.

Ниже перечислены названия разделов и подразделов банка тем итогового сочинения.



ФИПИ

<https://fipi.ru/itogovoe-sochinenie>

Разделы и подразделы

1. Духовно-нравственные ориентиры в жизни человека

- 1.1. *Внутренний мир человека и его личностные качества.*
- 1.2. *Отношение человека к другому человеку (окружению), нравственные идеалы и выбор между добром и злом.*
- 1.3. *Познание человеком самого себя.*
- 1.4. *Свобода человека и ее ограничения.*

2. Семья, общество, Отечество в жизни человека

- 2.1. *Семья, род; семейные ценности и традиции.*
- 2.2. *Человек и общество.*
- 2.3. *Родина, государство, гражданская позиция человека.*

3. Природа и культура в жизни человека

- 3.1. *Природа и человек.*
- 3.2. *Наука и человек.*
- 3.3. *Искусство и человек.*
- 3.4. *Язык и языковая личность.*

В каждый комплект тем итогового сочинения будут включены по две темы из каждого раздела банка:

- темы 1, 2 «Духовно-нравственные ориентиры в жизни человека»;
- темы 3, 4 «Семья, общество, Отечество в жизни человека»;
- темы 5, 6 «Природа и культура в жизни человека».

Итоговое сочинение (изложение)



В дополнительные даты допускаются:

- получившие «незачет»;
- удаленные за нарушение установленного порядка;
- не явившиеся по уважительным причинам в основной срок проведения, подтвержденным документально;
- не завершившие по уважительным причинам, подтвержденным документально.

Продолжительность проведения ЕГЭ

Название учебного предмета	Продолжительность выполнения экзаменационной работы ЕГЭ
Математика (профильная)	3 часа 55 минут (235 минут)
Литература	3 часа 55 минут (235 минут)
Физика	3 часа 55 минут (235 минут)
Информатика	3 часа 55 минут (235 минут)
Биология	3 часа 55 минут (235 минут)
Русский язык	3 часа 30 минут (210 минут)
Химия	3 часа 30 минут (210 минут)
Обществознание	3 часа 30 минут (210 минут)
История	3 часа 30 минут (210 минут)
Математика (базовая)	3 часа (180 минут)
География	3 часа (180 минут)
Иностранный язык - английский (письменная часть)	3 часа 10 минут (190 минут)
Иностранный язык- английский (устная часть)	17 минут

Продолжительность выполнения экзаменационной работы лицами с ОВЗ, инвалидами, детьми-инвалидами увеличивается на 1,5 часа (30 минут по иностранному языку устной части)

Перечень средств обучения и воспитания, используемых на ЕГЭ

Во время проведения ГИА на рабочем столе у участника находятся:

- гелевая или капиллярная ручка с чернилами черного цвета;
- документ, удостоверяющий личность;
- средства обучения и воспитания (из перечня);
- лекарства (при необходимости);
- продукты питания, при условии что упаковка не будет отвлекать других участников;
- черновики.

Предмет	Материалы
Математика	Линейка, не содержащая справочной информации
Физика	Линейка, непрограммируемый калькулятор, позволяющий вычислять тригонометрические функции
Химия	Непрограммируемый калькулятор
География	Линейка, непрограммируемый калькулятор, транспортёр
Литература	Орфографический словарь

Особенности проведения ГИА по иностранным языкам

1. Для проведения устной части экзамена используется 2 типа аудиторий:

- аудитория подготовки (уч-ся заполняют бланк регистрации и ожидают очереди сдачи экзамена);
- аудитория проведения (уч-ся отвечают на задания КИМ).

2. Выполнение заданий КИМ устной части предполагает ответ в форме монологического высказывания и осуществляется на компьютере со специально установленным ПО (аудиогарнитура для ответа прилагается).

3. Использование черновиков не предусмотрено.

4. Максимальный результат экзамена по иностранному языку в письменной форме составляет 80 баллов, в устной форме – 20 баллов.

5. Для участников с ограниченными возможностями здоровья, детей-инвалидов и инвалидов часть «Говорение» по иностранным языкам увеличена по времени на 30 минут.

6. При подаче заявления указываются две формы: письменная и устная.

Особенности проведения ГИА по информатике

1. Выполнение заданий КИМ осуществляется на компьютере с использованием специализированного ПО (текстовыми редакторами, редакторами электронных таблиц, средами программирования).
2. КИМ предоставляется только в электронном виде.
3. Используются специализированные черновики КЕГЭ (для уменьшения количества времени работы за компьютером).

Особенности организации ГИА для учащихся с ОВЗ, инвалидов, детей-инвалидов

Для участников с ОВЗ, детей-инвалидов и инвалидов организация и проведение экзаменов осуществляется с учетом состояния их здоровья, особенностей психофизического развития.

Для организации условий и/или специальных условий при проведении экзаменов участнику или родителю (законному представителю) необходимо при подаче заявления на Портале mos.ru:

- **указать номер и дату выдачи документа заключения Центральной психолого-медико-педагогической комиссии города Москвы (ЦПМПК) и/или справки об установлении инвалидности**
- **приложить к заявлению скан заключения Центральной психолого-медико-педагогической комиссии города Москвы (ЦПМПК) и/или справки об установлении инвалидности**

Справка об установлении инвалидности и/или заключение ЦПМПК дает право:

- на добавление 1,5 часа к продолжительности экзаменов по всем учебным предметам (на ЕГЭ по иностранным языкам (раздел «Говорение») - 30 минут),
- выбор формы проведения экзаменов – ЕГЭ и/или ГВЭ

Создание специальных условий:

- организация перерывов для приема пищи;
- проведение ГИА-11 на дому или на базе мед. учреждения;
- увеличенные шрифты;
- необходимость в звукоусиливающей аппаратуре;
- сдача экзамена на компьютере;
- наличие ассистента;
- и др.

**! Заключение ЦПМПК о создании специальных условий
при проведении ГИА**

Медицинские заключения, справки из мед. учреждений, индивидуальная программа реабилитации НЕ ЯВЛЯЮТСЯ документами, на основании которых происходит организация спец. условий

Неинвазивный мониторинг глюкозы

новое

Использование устройств неинвазивного мониторинга глюкозы

1. Участник подает заявление в свою ОО
2. ОО информирует ГЭК о наличии участника, которому необходимо использовать электронное устройство в качестве сканера с приложением неинвазивного мониторинга глюкозы

3. ОО получает решение ГЭК в ЛК ОО АИС «Регистрация на ГИА»

4. ОО передает информацию о решении ГЭК участнику ГИА

Проведение экзаменов может быть организовано в отдельных аудиториях

Электронное устройство должно находиться на рабочем столе участника или в специально выделенном в аудитории месте в **зоне видимости средств видеонаблюдения**

Если отсутствует решение ГЭК, то участника не допустят в ППЗ с телефоном

ЭЛЕКТРОННОЕ УСТРОЙСТВО ИСПОЛЬЗУЕТСЯ ТОЛЬКО В КАЧЕСТВЕ ПРИСПОСОБЛЕНИЯ ДЛЯ НЕИНВАЗИВНОГО МОНИТОРИНГА ГЛЮКОЗЫ

Учащемуся предоставляется отдельная аудитория



Письмо Федеральной службы
по надзору в сфере образования и
науки от 01.02.2023 №10-21



Проведение ГИА

- В день проведения экзамена учащийся прибывает на ППЭ *не ранее 09.00* по московскому времени в сопровождении представителя школы.
- Допуск в ППЭ осуществляется *при наличии документа удостоверяющего личность и при наличии в списках распределения.*
- В случае опоздания участника на экзамен, он допускается в ППЭ, при этом *время экзамена не продлевается, повторный инструктаж в аудитории не проводится.*
- *При проведении письменной части ЕГЭ по английскому языку допуск опоздавших участников после включения аудиозаписи не осуществляется.*

Во время экзамена обучающиеся выходят из аудитории и перемещаются по ППЭ в сопровождении одного из организаторов. При выходе из аудитории обучающиеся оставляют экзаменационные материалы и черновики на рабочем столе.

Проведение ГИА

В 09.50 проводится 1 часть инструктажа:

- порядок проведения экзамена;
- процедура досрочного завершения;
- основания удаления;
- правила заполнения бланков;
- продолжительность экзамена;
- порядок и сроки подачи апелляции.

Не ранее 10.00 проводится 2 часть инструктажа:

- печатать комплектов КИМ;
- проверка комплектности и качества напечатанных КИМ;
- заполнение регистрационных полей бланка.

ЗАПРЕЩЕНО

- **Наличие средств связи, электронно-вычислительной техники, фото аудио и видеоаппаратуры, справочных материалов, письменных заметок и иных средств хранения и передачи информации.**
- **Вынос из аудитории и ППЭ экзаменационных материалов на бумажном или электронном носителях, их фотографирование.**
- **Оказание содействия другим участникам ЕГЭ, в том числе передача им указанных**

Участники ГИА-11, допустившие нарушение порядка проведения экзамена, удаляются из ППЭ. По данному факту составляется акт, который передаётся на рассмотрение в ГЭК. Если факт нарушения участником ГИА-11 порядка проведения экзамена подтверждается, ГЭК принимает решение об аннулировании результатов участника ГИА-11 по соответствующему учебному предмету.



Досрочное завершение по уважительной причине

АКТ
о досрочном завершении экзамена
по объективным причинам

Сведения об участнике ГИА

Фамилия ВАСИЛЕНКО
Имя ОИЛЬГА
Отчество ПЕТРОВНА

Документ, удостоверяющий личность (паспорт) 000000 723456

Образовательная организация участника ГИА МБОУ гимназия - 45 г. Ставрополь

Досрочно завершил экзамен по уважительной причине:
указывается причина, диагноз

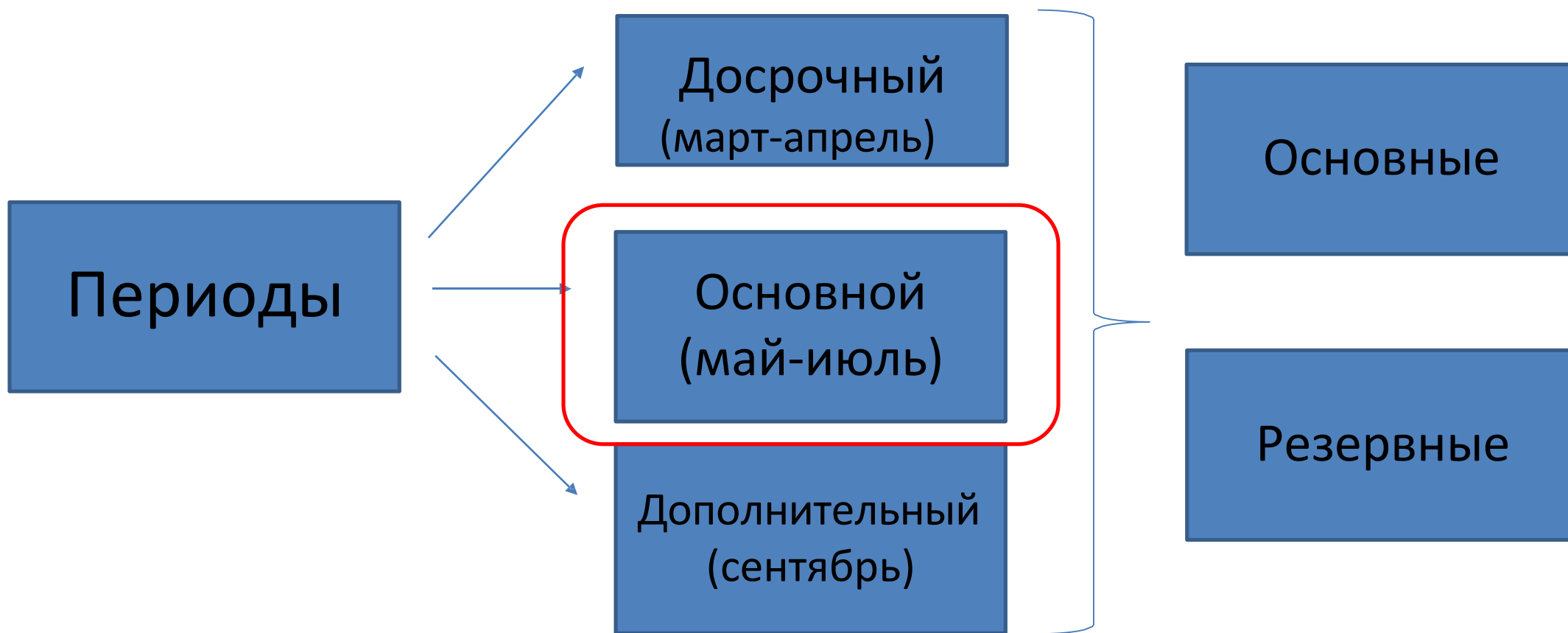
Медицинский работник
Ответственный организатор
Руководитель ППЭ
Член(ы) ГЭК

Дата 29 05 14

- участник ГИА принимает решение о завершении экзамена;
- медицинский работник оформляет акт о досрочном завершении (в 2-х экземплярах);
- перенос экзамена на резервный день проведения.

Сроки проведения ГИА

Для проведения ЕГЭ и ГВЭ предусматривается единое расписание экзаменов, продолжительность проведения экзаменов, требования к использованию средств обучения и воспитания, используемых при проведении экзаменов, которые ежегодно утверждаются приказом Министерства просвещения РФ и Федеральной службы по надзору в сфере образования и науки.



Для участников ГИА-11, не имеющих возможности по уважительным причинам (болезнь или иные обстоятельства), **подтвержденным документально**, пройти ГИА-11 в основные сроки, экзамены проводятся в досрочный период.

Повторная сдача ГИА

в резервные сроки основного периода

Повторно к сдаче ГИА-11 по соответствующему учебному предмету в текущем году по решению ГЭК допускаются обучающиеся:

- получившие на ГИА-11 неудовлетворительный результат по одному из обязательных предметов (русский язык или математика);
- не явившиеся на экзамены по уважительным причинам, подтвержденным документально;
- не завершившие выполнение экзаменационной работы по уважительным причинам, подтвержденные документально;
- апелляция которых о нарушении установленного порядка проведения была удовлетворена;
- результаты которых были аннулированы ГЭК в случае выявления фактов нарушений установленного порядка проведения ГИА, совершенных лицами, присутствующими в пункте проведения экзаменов (далее - ППЭ) в день экзамена, или иными (неустановленными) лицами.

Повторная сдача ГИА

в дополнительный период

Повторно к сдаче ГИА-11 по соответствующему учебному предмету в дополнительный период допускаются обучающиеся:

- учащиеся, не допущенные к ГИА-11 в основной период проведения;
- получившие на ГИА-11 неудовлетворительный результат по одному из обязательных предметов (русский язык и математика) повторно;
- получившие на ГИА-11 неудовлетворительный результат по двум обязательным

В дополнительный период проведения пересдача только по:

- русском языку;
- математике (базовой).

Участники ГИА, получившие неудовлетворительный результат на ЕГЭ по математике в резервные сроки основного периода в дополнительный период сдает только **математику базовую**.

Предметы по выбору в текущем году не пересдаются!

Апелляция

На официальном портале Мэра и Правительства Москвы mos.ru
из личного кабинета участника, родителя (законного представителя)

**На нарушение
установленного
порядка**

НЕ ВЫХОДЯ ИЗ ППЭ

**О несогласии с
выставленными
баллами**

**2 дня после публикации
результатов**

Комиссия рассматривает апелляцию о несогласии с выставленными баллами в течение 4 рабочих дней, следующих за днем ее поступления в апелляционную комиссию.

Баллы могут повысить, понизить или оставить теми же.

Апелляция не рассматривается по вопросам содержания и структуры заданий по учебным предметам, по вопросам, связанным с оцениванием результатов выполнения заданий с кратким ответом, с нарушением Порядка ГИА, с неправильным заполнением бланка и доп. бланков.

Дополнительные дни сдачи ЕГЭ (июль)

Кто может?

Выпускники текущего года, которые приняли решение о пересдаче ЕГЭ по одному из предметов

Какие предметы?

физика, информатика, обществознание, русский язык, химия, иностранные языки (письменная часть)

математика (профильный уровень), литература, история, биология, математика (базовый уровень), география, иностранные языки (устная часть)

Как подать документы?



услуга
«Повторный допуск
участников ГИА к сдаче
экзаменов»



Общественная приёмная по адресу:
г. Москва, Семёновская пл., д. 4
(для участников, не имеющих доступ к личному кабинету
на *mos.ru* по техническим или иным причинам)

Заявление на пересдачу подаются не ранее 6 рабочих дней и не позднее двух рабочих дней до экзамена

Предыдущий результат ЕГЭ по пересдаваемому учебному предмету аннулируется решением ГЭК

Нештатные ситуации на экзамене

Технический сбой на экзамене



Если во время экзамена в компьютерной форме произошел технический сбой, то по желанию участник может:

сдать экзамен на резервном компьютере

завершить экзамен досрочно и прийти на пересдачу в резервный день

Плохое самочувствие участника

Обратиться к медицинскому работнику и завершить экзамен досрочно
(в данном случае пересдача будет назначена на резервный день)

Нарушение Порядка проведения ГИА работниками ППЭ или другими участниками

Обратиться к члену ГЭК и подать апелляцию о нарушении Порядка проведения ГИА
(в данном случае пересдача будет назначена на резервный день)

Порядок проведения ГИА



Минимальное количество баллов для аттестата

- **Русский язык** – 24 баллов (по 100-балльной шкале)
- **Математика (базовая)** - оценка «3»
- **Математика (профильная)** – 27 баллов (по 100-балльной шкале)

Математика (базовая)

Отметка по пятибалльной шкале	"2" (неудовлетворит.)	"3" (удовлетворит.)	"4" (хорошо)	"5" (отлично)
Общий балл	0-6	7-11	12-16	17-20

Учащиеся вправе изменить указанный в заявлениях об участии в экзаменах уровень ЕГЭ по математике. Заявление подается в ГЭК с указанием уровня не позднее 2 недель до начала экзамена.

Итоговые отметки

По предметам учебного плана выставляются как среднее арифметическое полугодовых и годовых отметок за 10 и 11 класс целыми числами в соответствии с правилами математического округления.

Отметка по математике выставляется как среднее арифметическое годовых отметок за 10 и 11 класс по алгебре и началам математического анализа, геометрии и вероятности и статистике.

Выставляются оценки за все курсы по выбору на уровне среднего общего образования, изучение которых длилось не менее 64 часов.

Аттестат с отличием и медаль «За особые успехи в учении» I и II степени

I степень:

- Завершил освоение образовательных программ среднего общего образования
- Имеет итоговые отметки успеваемости **«отлично» по всем учебным предметам**

■ Получил:

не менее 70 баллов на ЕГЭ по русскому языку и не менее 70 баллов на ЕГЭ по одному из сдаваемых учебных предметов/ 5 баллов на ЕГЭ по математике базового уровня (для сдающих только два учебных предмета)

5 баллов за ГВЭ по русскому языку и математике

5 баллов за ГВЭ по русскому или математике и не менее 70 баллов по русскому языку или математике, сдаваемому в форме ЕГЭ (для выбравших разные формы ГИА)

II степень:

- Завершил освоение образовательных программ среднего общего образования
- Имеет итоговые отметки успеваемости **«отлично» и не более двух оценок «хорошо»**

■ Получил:

не менее 60 баллов на ЕГЭ по русскому языку и не менее 60 баллов на ЕГЭ по одному из сдаваемых учебных предметов, либо 5 баллов на ЕГЭ по математике базового уровня (для сдающих только два учебных предмета)

5 баллов за ГВЭ по русскому языку и математике

5 баллов за ГВЭ по русскому или математике и не менее 60 баллов по русскому языку или математике, сдаваемому в форме ЕГЭ (для выбравших разные формы ГИА)

ФЕДЕРАЛЬНАЯ МЕДАЛЬ ВЫДАЕТСЯ ВМЕСТЕ С АТТЕСТАТОМ С ОТЛИЧИЕМ



Аттестат с отличием красного цвета



Аттестат с отличием синего-голубого цвета

Медаль «За особые успехи в обучении»



Постановление Правительства Москвы № 74-ПП от 25.02.2014
«О медали «За особые успехи в обучении» (с изм. от 14.02.2023)

ВЫПУСКНИК 11 КЛАССА

ВЫПУСКНИК 11 КЛАССА

ребёнок-инвалид, инвалид

КРИТЕРИИ

- является **победителем и призером ВсОШ**
- набрал максимальные баллы на ЕГЭ по одному учебному предмету (**100 баллов**)
- имеет итоговые **отметки «отлично» по всем предметам учебного плана** по образовательным программам среднего общего образования и набрал при сдаче ЕГЭ в сумме **не менее 220 баллов по трем учебным предметам**
- имеет **итоговые отметки «отлично» по всем предметам учебного плана** по образовательным программам среднего общего образования и набрал при сдаче ЕГЭ в сумме **не менее 146 баллов по двум обязательным учебным предметам**
- имеет итоговые **отметки «отлично» по всем предметам учебного плана** по образовательным программам среднего общего образования и набрал при сдаче ЕГЭ **не менее 73 баллов по русскому языку и не менее 5 баллов по математике базового уровня**

Регистрация на участие в ГИА

Заявление на участие, внесение изменений в заявление ГИА-11 подается **до 1 февраля 2026 года включительно (на итоговое сочинение (изложение) – до 19.11.2025 г.)**.

После регистрации на участие в ГИА-11 заявитель за месяц до начала экзамена получает уведомление с указанием даты экзамена, адреса места проведения, кода регистрации необходимого для получения результатов.

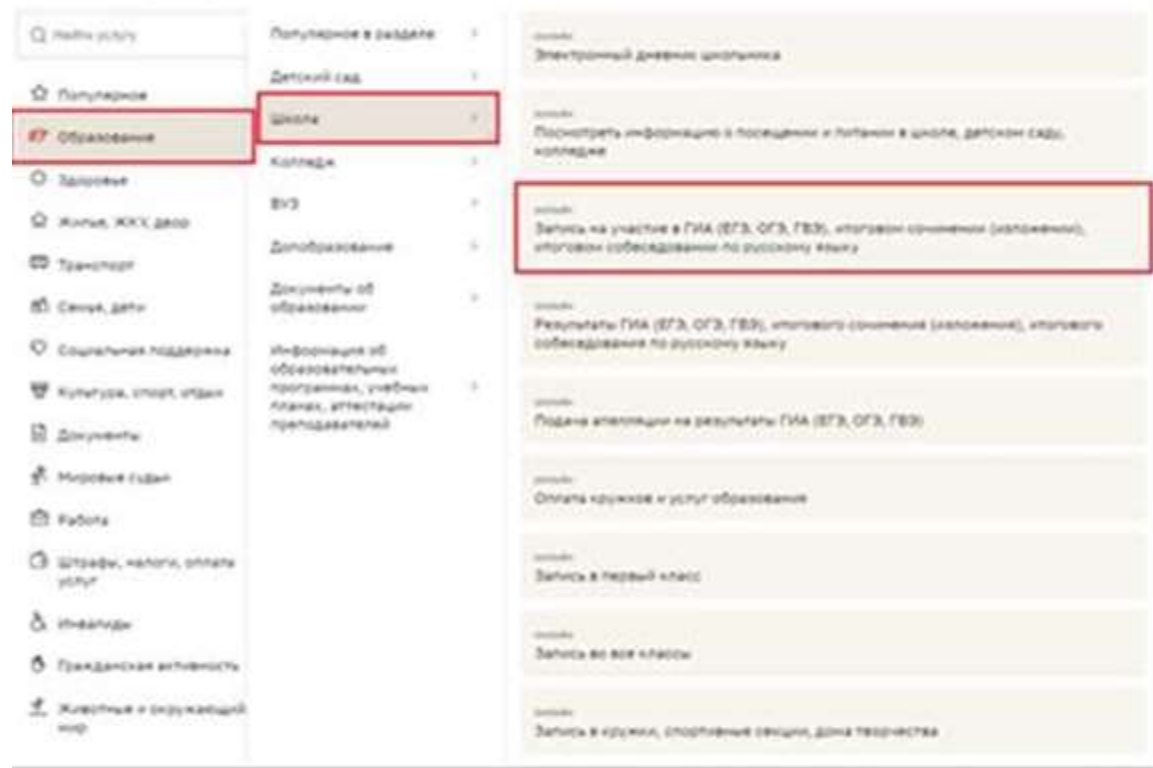
ПОДАЧА ЗАЯВЛЕНИЙ:

с 01.10.2025 г. по 15.10.2025 г.

на Официальном сайте Мэра Москвы mos.ru

Регистрация на участие в ГИА

Каталог услуг для жителей / для бизнеса



Срок подачи заявлений на участие в ГИА-11:
с 01.10.2025 по 15.10.2025

Внесение изменений в заявление на участие в
ГИА-11: до 01.02.2026

Обратите внимание! Для участия в итоговом сочинении (изложении) нужно подать отдельное заявление

Регистрация на участие в ГИА

ЕСЛИ РЕГИСТРИРУЕТСЯ УЧАСТНИК

2 Сведения об участнике ГИА

Фамилия	Имя	Отчество
Дата рождения	Контактный телефон	Электронная почта

Пол: ☐ Мужской ☐ Женский

Подтвердите, что Вы действительно являетесь участником ГИА, планирующим принимать участие в ГИА в текущем году

Если участник старше 21 года, то необходимо дополнительно проставить отметку о том, что он действительно является участником

Гражданство	Гражданин РФ
Документ, удостоверяющий личность	

Документ, удостоверяющий личность	Паспорт гражданина РФ
Серия и номер	Дата выдачи
Кем выдан	

ЕСЛИ УЧАСТНИКА РЕГИСТРИРУЕТ ЕГО РОДИТЕЛЬ (ЗАКОННЫЙ ПРЕДСТАВИТЕЛЬ)

2 Сведения о родителе (законном представителе)

Фамилия	Имя	Отчество
Иванова	Елена	Ивановна
Дата рождения	Контактный телефон	Электронная почта
12.03.1976	+7 (912) 345-67-89	ivanova@mail.ru

Пол: ☐ Мужской ☒ Женский

Документ, удостоверяющий личность

Данные о заявителе заполняются из личного кабинета.
Отредактируйте профиль, если вы хотите изменить их.

3 Сведения об участнике ГИА

Выберите ребёнка

- Ольга Виноградова 01.01.2003
- Алексеев Павел Иванович 01.01.2006
- Морозова Мария Николаевна 01.01.2004
- Мельников Олег Иванович 01.01.2004
- Трубан Валерий Евгеньевич 01.01.2007

Сведения будут внесены автоматически из профиля личного кабинета

НЕОБХОДИМО ВЫБРАТЬ ФИО РЕБЁНКА (УЧАСТНИКА) ИЗ ВЫПАДАЮЩЕГО СПИСКА

Регистрация на участие в ГИА

Сведения о категории участника ГИА

ВЫБРАТЬ КАТЕГОРИЮ

- ☒ Выпускник образовательной организации текущего года (11-12 классы)
- ☐ Выпускник образовательной организации, не завершивший среднее общее образование (обучающийся, который не сдал ГИА в предыдущие годы и регистрируется в текущем учебном году для повторного прохождения ГИА)
- ☐ Выпускник прошлых лет
- ☐ Обучающийся образовательной организации (среднего профессионального образования (колледжа, техникума и т.д.))
- ☐ Обучающийся иностранной образовательной организации (11-12 классы)
- ☐ Обучающийся общеобразовательной организации, завершивший освоение образовательной программы по учебному предмету (10 класс)

Сведения об образовательной организации

☒ Образовательная организация города Москвы

Наименование образовательной организации

☒ Организации нет в справочнике

Наименование образовательной организации

Класс: Форма обучения:

Продолжить

Если образовательная организация не найдена в списке, то проставьте отметку в поле «Организации нет в справочнике» и укажите её наименование вручную

В поле ввода достаточно внести № образовательной организации

Проверка сведений в Реестре обучающихся

ОТСУТСТВИЕ ПОДТВЕРЖДЕНИЯ СВЕДЕНИЙ В РЕЕСТРЕ ОБУЧАЮЩИХСЯ НЕ ЯВЛЯЕТСЯ ОСНОВАНИЕМ ДЛЯ ОТКАЗА В РЕГИСТРАЦИИ НА УЧАСТИЕ В ГИА

Сведения об обучающемся не найдены в Реестре обучающихся.

Отсутствие подтверждения сведений в Реестре обучающихся не является основанием для отказа в регистрации на участие в ГИА.

Проверьте правильность написания ФИО, даты рождения согласно документу, удостоверяющему личность, наименование Вашей образовательной организации. Если данные введены корректно, поставьте метку «Продолжить без подтверждения данных в Реестре обучающихся» и нажмите кнопку «Продолжить».

☒ Продолжить без подтверждения данных в Реестре обучающихся

Продолжить

Если сведения об участнике не найдены в Реестре обучающихся, то проставьте отметку в поле «Продолжить без подтверждения данных в Реестре обучающихся» и продолжите заполнение заявления

Регистрация на участие в ГИА

УЧАСТНИКИ КАТЕГОРИИ «ВЫПУСКНИК ОБЩЕОБРАЗОВАТЕЛЬНОЙ ОРГАНИЗАЦИИ ТЕКУЩЕГО ГОДА» ВЫБИРАЮТ:

- ✓ периоды для сдачи русского языка и математики (сами предметы будут выбраны автоматически)

Остальные предметы сдаются по желанию из числа предложенных

Добавленные предметы

Русский язык	Изменить
<input type="radio"/> Выберите период сдачи	Удалить
Математика	Изменить
<input type="radio"/> Выберите период сдачи	Удалить
Информатика и ИКТ	Изменить
<input type="radio"/> Основной период	Удалить
Английский язык	Изменить
<input type="radio"/> Основной период	Удалить

УЧАСТНИКИ ОСТАЛЬНЫХ КАТЕГОРИЙ ВЫБИРАЮТ:

- ✓ не менее одного любого предмета

ЕГЭ ПО МАТЕМАТИКЕ

Редактирование предмета

Предмет
Математика

Уровень

- ☒ Базовый уровень
☐ Профильный уровень



Участники категории «Выпускник общеобразовательной организации текущего года» могут выбрать только **один уровень математики**: базовый или профильный



Выбор ЕГЭ по математике базового уровня **не доступен для выпускников прошлых лет, обучающихся СПО и иностранных ОО**, так как этот экзамен сдается только для получения аттестата

ЕГЭ ПО ИНОСТРАННЫМ ЯЗЫКАМ

Добавление предмета

Выбор предмета
Английский язык

Структура экзамена

Обратите внимание! Устная часть ЕГЭ сдается по желанию. Если вы хотите сдавать устную часть экзамена, необходимо указать выбор устной части экзамена отдельно.

- ☐ Письменная часть
☒ Устная часть

Период сдачи

- Письменная часть
☐ Досрочный период : Т
☒ Основной период : Т

ОБРАТИТЕ ВНИМАНИЕ!

письменную и устную части ЕГЭ по иностранным языкам необходимо выбирать **ОТДЕЛЬНО**

- письменная часть - 80 баллов
- устная часть – 20 баллов



Для выпускников прошлых лет ЕГЭ проводится **ДОСРОЧНО** и (или) в **РЕЗЕРВНЫЕ ДАТЫ ОСНОВНОГО ПЕРИОДА** проведения ЕГЭ

Регистрация на участие в ГИА

Ознакомьтесь с Порядком проведения ГИА перед отправкой заявления

Отправка заявления

- ☒ Я ознакомлен(а) с Порядком проведения государственной итоговой аттестации по образовательным программам основного общего образования.
- ☒ В соответствии с действующим законодательством обучающийся и его родители (законные представители) проинформированы образовательной организацией о сроках, местах и порядке подачи заявлений на прохождение ГИА, о порядке проведения ГИА, о порядке подачи апелляций о нарушении установленного порядка проведения ГИА и о несогласии с выставленными баллами, о времени и месте ознакомления с результатами ГИА, а также о результатах ГИА, полученных обучающимися.
- ☒ Я предупрежден(а), что по итогам положительного рассмотрения заявления буду автоматически подписан на сервис [Получение результатов ГИА](#).
- ☒ Я соглашаюсь на обработку моих персональных данных.

Отправить заявление

Заявление успешно отправлено

Указанные сведения будут проверены на корректность.

Что дальше

- В течение 3 дней заявление будет проверено на корректность, либо будет предоставлен мотивированный отказ в регистрации.
- В течение 14 календарных дней будет предоставлено решение по заявлению.
- Статус на заявление будет доступен в [Личном кабинете](#).
- Вы можете отредактировать заявление в личном кабинете до 1 марта (включительно).

Важно знать

- Как узнать результаты ОГЭ, ЕГЭ и ТЭГ
- Результаты ГИА: ОГЭ, ТЭГ, итоговое сочинение (эссе)
- Как подать апелляцию на ОГЭ и ТЭГ в государственную школу

Как посмотреть статус по заявлению?

Раздел «Личный кабинет»/»Заявки и уведомления»



Личный кабинет

Мои данные

Мои платежи

Черновики

Заявки и уведомления

Получить новую услугу

Все ☒ Статусы по услугам ☒ Платежи ☒ Жалобы и обращения ☒ Уведомления и подписки

Услуга: Статусы Номер заявки: Дата окончания: ☐ Неприслано ☐ Убрано

Найдено 206 результатов

Отметить как просмотренное

Запись на участие в государственной итоговой аттестации (ОГЭ, ЕГЭ)

25 февр 2022 в 12:48

Заявление отозвано

Предоставить дополнительные сведения

Запись на участие в итоговом собеседовании по русскому языку для выпускников 9 классов

27 янв 2022 в 16:52

Отказ в регистрации

Предоставить дополнительные сведения

Если заявление не отображается, то можно обратиться в техническую поддержку mos.ru: +7 (495) 539-55-55

Регистрация на участие в ГИА

Сведения о необходимости условий/специальных условий

Для участников с ограниченными возможностями здоровья, детей-инвалидов и инвалидов, а также тех, кто обучался по состоянию здоровья на дому, в образовательных организациях, в том числе санаторно-курортных, в которых проводятся необходимые лечебные, реабилитационные и оздоровительные мероприятия для нуждающихся в длительном лечении, предусмотрены специальные условия проведения ГИА, учитывающие состояние здоровья, особенности психофизического развития.

При предоставлении справки, подтверждающей факт установления инвалидности, обеспечивается создание следующих условий проведения экзамена:

- выбор формы ГИА – ОГЭ и/или ГВЭ,
- увеличение продолжительности экзамена на 1 час 30 минут, ОГЭ по иностранным языкам (раздел «Говорение») на 30 минут.

Если вам необходимы специальные условия, то внесите информацию о заключении Центральной психолого-медико-педагогической комиссии города Москвы.

Вам необходимы условия/специальные условия при проведении ГИА?

☒ Да
☐ Нет

Отметьте «Да» если Вам необходимы условия/специальные условия при проведении экзаменов

Внесите номер и дату выдачи документа, подтверждающего право на создание условий/специальных условий

Указанные данные будут проверены на корректность в течение 14 календарных дней

1

Документ, подтверждающий необходимость создания условий/специальных условий при проведении ГИА

☐ Рекомендации Центральной психолого-медико-педагогической комиссии города Москвы

☒ Справка, подтверждающая факт установления инвалидности, выданная федеральным государственным учреждением медико-социальной экспертизы (заверенная в установленном порядке)

Номер документа: 312312311 Дата выдачи: 01.09.2022

Справка об установлении инвалидности, выданная федеральным государственным учреждением медико-социальной экспертизы

2

Документ, подтверждающий необходимость создания условий/специальных условий при проведении ГИА

☒ Рекомендации Центральной психолого-медико-педагогической комиссии города Москвы

☐ Справка, подтверждающая факт установления инвалидности, выданная федеральным государственным учреждением медико-социальной экспертизы (заверенная в установленном порядке)

Номер документа: 321312 Дата выдачи: 01.09.2022

ЗАКЛЮЧЕНИЕ ЦПМПК ГОРОДА МОСКВЫ о создании условий при проведении ГИА

ИЛИ

ЗАКЛЮЧЕНИЕ ЦПМПК ГОРОДА МОСКВЫ о создании условий обучения по адаптированной основной общеобразовательной программе

3

Документ, подтверждающий необходимость создания условий/специальных условий при проведении ГИА

☒ Рекомендации Центральной психолого-медико-педагогической комиссии города Москвы

☐ Справка, подтверждающая факт установления инвалидности, выданная федеральным государственным учреждением медико-социальной экспертизы (заверенная в установленном порядке)

Номер документа: 321312 Дата выдачи: 01.09.2022

Номер документа: 312312311 Дата выдачи: 01.09.2022

Справка об установлении инвалидности, выданная федеральным государственным учреждением медико-социальной экспертизы

И

ЗАКЛЮЧЕНИЕ ЦПМПК ГОРОДА МОСКВЫ о создании условий при проведении ГИА

ИЛИ

ЗАКЛЮЧЕНИЕ ЦПМПК ГОРОДА МОСКВЫ о создании условий обучения по адаптированной основной общеобразовательной программе

Обратить особое внимание при регистрации

Категория участника: «Выпускник общеобразовательной организации текущего года (11-12 класса)».

Форма обучения: «очная».

Класс – обязательного указать букву класса!

Правильное написание ФИО

Единые городские контрольные работы

ЕГКР декабрь 2025

09.12	11.12	13.12	16.12	18.12	23.12
русский язык	английский язык письменная часть	английский язык устная часть	математика базовая	обществознание	география
	биология	информатика	математика профильная	физика	литература
	история				химия

в ППЭ

ЕГКР март-апрель 2026

в школе

24.03	26.03	07.04	14.04	16.04	18.04
русский язык	обществознание	математика базовая	английский язык письменная часть	география	английский язык устная часть
	физика	математика профильная	биология	литература	информатика
			история	химия	

Обучающиеся, подавшие заявление до 15.10.2025 смогут принять участие в ЕГКР в декабре.

Обучающиеся, подавшие заявление на участие после 15.10.2025 или изменившие перечень предметов принимают участие в марте-апреле 2026 г.

Информационные ресурсы



ФЕДЕРАЛЬНАЯ СЛУЖБА
ПО НАДЗОРУ В СФЕРЕ ОБРАЗОВАНИЯ И НАУКИ
РОСОБРНАДЗОР

obrnadzor.gov.ru



www.mos.ru



<https://fipi.ru/>



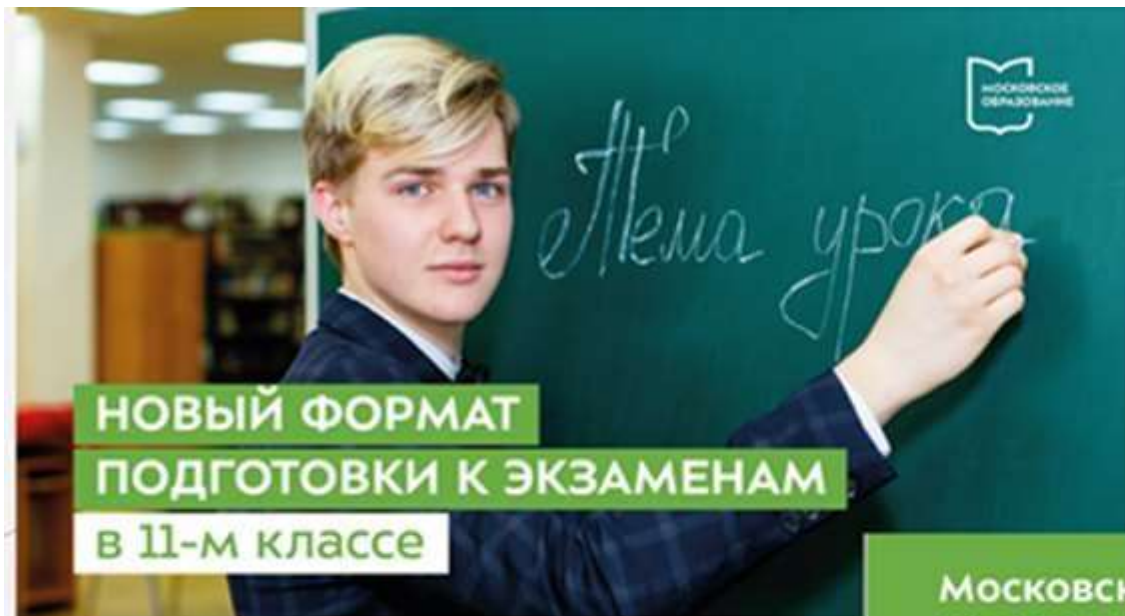
РЦОИ

Региональный центр обработки информации
города Москвы

rcoi.mcko.ru

Информационно-консультационный
центр РЦОИ

8 (499) 653 - 94 - 50



**НОВЫЙ ФОРМАТ
ПОДГОТОВКИ К ЭКЗАМЕНАМ
в 11-м классе**

Московские
школы
переходят
на новый формат
подготовки
к экзаменам
в 11-м классе

Теперь выпускники
смогут углубленно
и качественно
подготовиться
к ЕГЭ

С 1 октября 2025 года
одиннадцатиклассники переходят на
обучение по индивидуальным учебным
планам, предполагающий ускоренное
обучение по отдельным предметам



МОСКОВСКИЙ 11-КЛАССНИК:

- получит гибкий учебный план;
- сфокусируется на выбранных предметах для ЕГЭ во втором полугодии;
- будет готовиться к экзаменам в группах вместе с ребятами по схожему уровню знаний;
- освоит все программы по непрофильным предметам до конца января;
- прямо в школе в учебные часы и бесплатно получит все необходимые знания и практические навыки для сдачи ЕГЭ по всем выбранным предметам

Особенности обучения

**Завершение изучения
предметов
на базовом уровне до
30.01.2025**

*Русский язык
Иностранный язык
Информатика
Физика
География
Химия
Биология
ОБЗР
Индивидуальный проект*

**Продолжение изучения предметов
общих для всех**

*Литература
История
Обществознание
Математика
Физическая культура*

**Русский язык и иностранный язык
остается обязательным для всех в
формате практикума ЕГЭ**

**И предметов на углубленном уровне в
соответствии с профилем учащегося**

- Введение практикумов по подготовке к ЕГЭ по всем предметам, входящим в ГИА, по выбору учащегося
- Разноуровневые группы учащихся
(в зависимости от результатов ЕГЭР)
- Организация занятий для учащихся с результатами ЕГЭР от ЦПМ

Учебные материалы, которые помогут вам подготовиться

к ЕГЭ, есть в МЭШ!

В Библиотеке МЭШ доступны материалы, которые помогут проработать каждый тип заданий ЕГЭ по каждому предмету:

- тесты и интерактивные задания
- видеолекции от лучших учителей
- тренажёры
- книги и пособия



видеосоветы психологов





Подготовка к ЕГЭ в ЦПМ:

Предметы подготовки

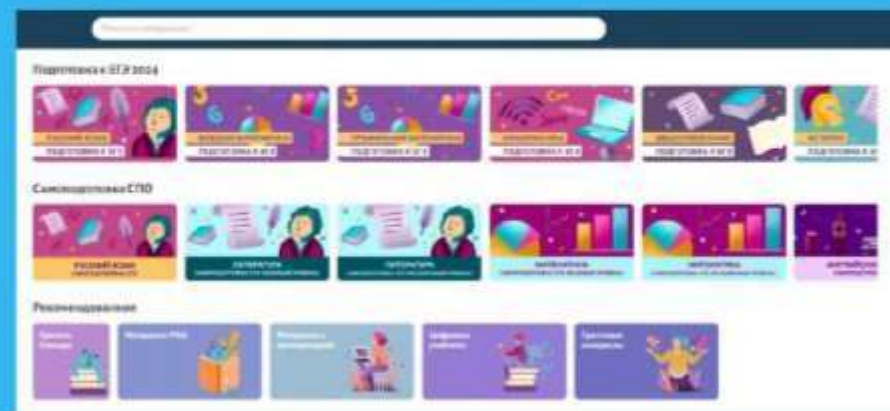
Занятия проводят учителя московских школ с большим опытом работы и олимпиадные тренеры ЦПМ. Подробные программы для каждого предмета опубликованы на сайте.

- Биология
- Литература
- Математика
- Обществознание
- Физика

Как записаться на курс?



Шаг 1. Каталог библиотеки МЭШ



Курсы расположены на главной странице среди подборок «Подготовка к ЕГЭ 2024»





Курсы

Алгебра 7 класс

Алгебра 8 класс

Алгебра 9 класс

Алгебра 10 класс

Вероятность 7 класс

Базовый ЕГЭ

Профильный ЕГЭ

ОГЭ математика

ОГЭ минимум

Математическая грамотность 6

Математическая грамотность 7

Математическая грамотность 8

Математическая грамотность 9

Как работать в Гиперматике. Курс-тренажёр

СПАСИБО ЗА ВНИМАНИЕ!